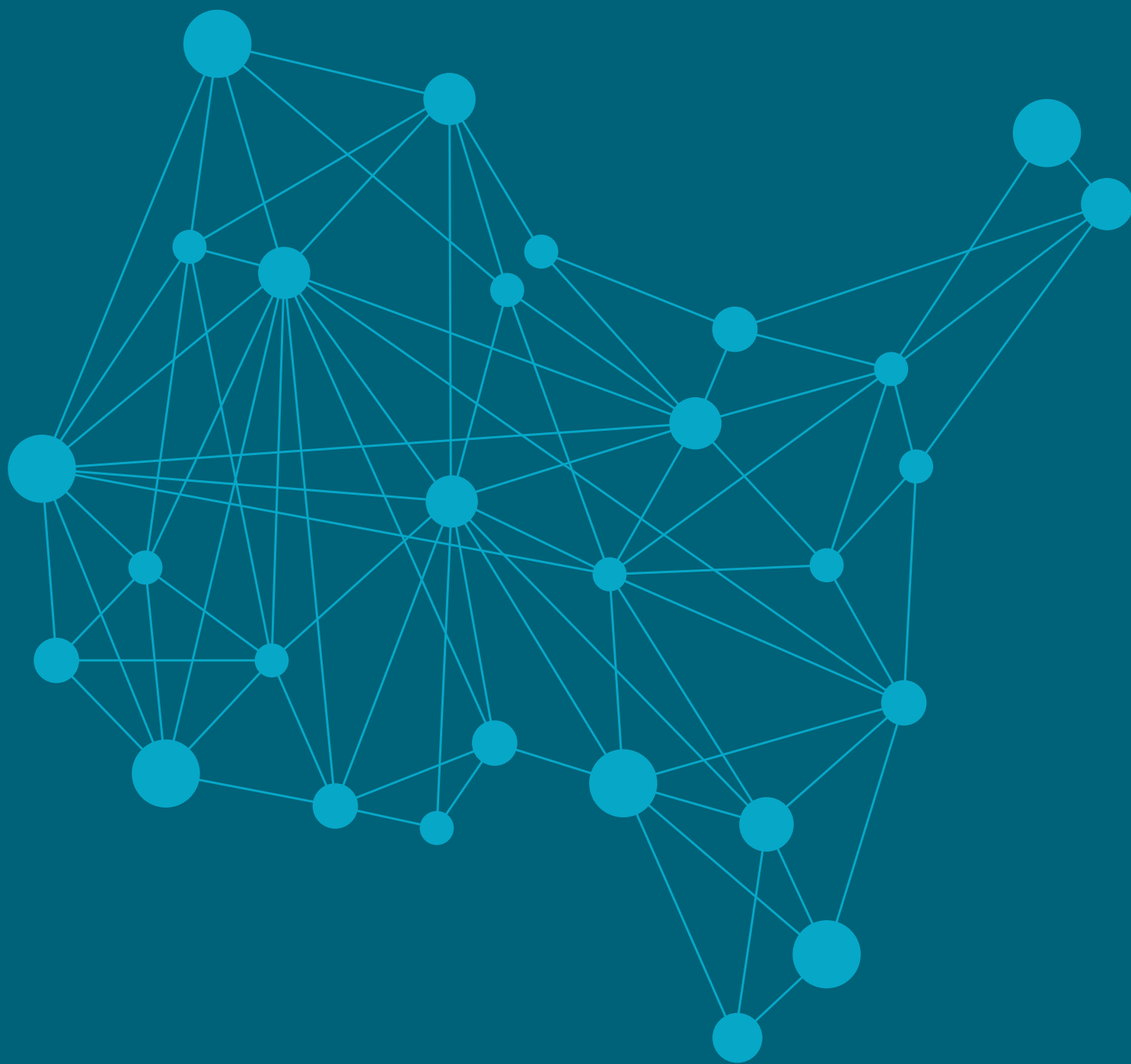




RAPPORT D'ACTIVITÉS

20 
- 23

SieA



Retrouvez-nous sur siea.fr

Sommaire

1

L'année 2023 du SIEA p.4

Le SIEA	p.5
Mouvement du personnel	p.6
Vue d'ensemble du compte administratif	p.8
Marchés publics	p.10
Événements et rencontres	p.11

2

Les missions du SIEA p.13

Électrification	p.14
Gaz	p.16
Éclairage public	p.17
Transition énergétique	p.18
Communication Électronique	p.19
Système d'information géographique	p.21

Lexique p.22

Notes p.23



1 | **L'ANNÉE
2022
DU SIEA**

Le SIEA

Le SIEA est un établissement public qui regroupe l'ensemble des communes de l'Ain depuis plus de 70 ans. L'établissement, présidé par Monsieur Walter Martin et dirigé par Madame Stéfany Douillet, est au service des communes Aindinoises et vise à mutualiser les actions, moyens et ressources. Ainsi, l'action du SIEA se traduit par des conseils techniques, des groupements, des participations financières et surtout la réalisation, l'exploitation et la maintenance d'infrastructures liées à l'aménagement du territoire.

À l'origine, le SIEA organise le service public de distribution d'électricité sur l'ensemble du territoire départemental. Au-delà de cette compétence, le SIEA est un acteur essentiel concernant d'autres domaines d'intérêt général, tels que l'éclairage public, le système d'information géographique, la transition énergétique, le gaz, les achats et la maîtrise de la demande en énergie, les usages du numérique ou encore la fibre optique.



Walter Martin
Président du SIEA
Maire d'Attignat
Conseiller départemental
Vice-Président de Grand
Bourg Agglomération



Stéfany Douillet
Directrice Générale des
Services du SIEA
Directrice de la Régie Li@in

Le bureau syndical

Les vice-présidents



Michel Chanel
Délégué à la communication électronique et Conseiller municipal de Crozet



Stéphanie Pernod
Déléguée aux réseaux d'éclairage public et Maire-adjointe de Plateau-d'Hauteville



Andrée Tirreau
Déléguée à la communication et au marketing et Maire de Boissej



Christophe Greffet
Délégué aux finances et Maire de Saint-Genis-sur-Menthon



Vincent Scattolin
Délégué à la production d'énergies renouvelables et Maire de Divonne-les-Bains



Alexis Morand
Délégué aux innovations et à la maîtrise de l'énergie et Maire-adjoint de Viriat



Catherine Picard
Déléguée aux achats et marchés et Maire de Saint-Didier-d'Aussiat



Renaud Donzel
Délégué à la mobilité IRVE et GNV et Maire-adjoint de Nantua



Denis Linglin
Délégué aux usages du numérique et Maire de Sergy



Françoise Courtine
Déléguée aux ressources humaines et Maire-adjointe de Bourg-en-Bresse



Stéphane Martinand
Délégué aux réseaux de distribution d'électricité et Maire de Champdor-Corcelles

Les membres du bureau



Mourad Bellammou
Conseiller municipal de Valsérhône



Guy Billoudet
Maire de Feillens



Hélène Brousse
Maire-adjointe d'Ambutrix



Hélène Cédileau
Maire de Péronnas



Béatrice Dalmaz
Maire de Saint-Jean-de-Niost



Frédéric Vallos
Maire de Saint-Didier-de-Formans



Christian Fontaine
Maire-adjoint de Saint-Martin-du-Mont



Éric Gaillard
Maire de Saint-Maurice-de-Rémens



Daniel Rousset
Maire de La Tranclrière



Christian Makhoul
Conseiller municipal de Segny



Patrick Mathias
Maire de Châtillon-sur-Chalaronne



Annie Meuriau
Maire d'Arvière-en-Valromey



Sylvain Monnet
Conseiller municipal de Saint-Jean-le-Vieux



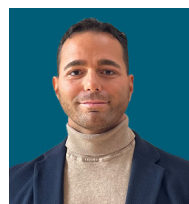
Valérie Pommaz
Maire de Thil



Joël Prudhomme
Maire-adjoint d'Injoux-Génissiat



Yannick Riou
Maire-adjoint de Massignieu-de-Rives



Stéphane Mitzas
Maire de Chevry

Ressources humaines

En 2023, le Syndicat intercommunal d'énergie et de e-communication de l'Ain compte 92 agents, avec une majorité de fonctionnaires et une légère prédominance féminine. Les ressources humaines se caractérisent par une structure d'effectifs stable, des conditions d'emploi globalement favorables et une politique RH marquée par la formation, la prévention et un absentéisme contenu.

Des effectifs stables et expérimentés

Au 31 décembre 2023, le SIEA compte 92 agents, dont 52 % de fonctionnaires, 26 % de contractuels permanents et 22 % de contractuels non permanents. Les femmes représentent 56 % des effectifs. Les emplois se répartissent principalement entre les filières administrative et technique, avec des agents expérimentés puisque l'âge moyen des permanents atteint 44,65 ans. Cette organisation repose ainsi sur des équipes structurées et installées dans la durée.

Une gestion RH dynamique et structurée

L'année 2023 traduit une dynamique de gestion active, avec 14 arrivées d'agents permanents pour 4 départs. Les parcours professionnels ont également connu plusieurs évolutions, avec 13 avancements d'échelon, 2 avancements de grade et une promotion interne. Ces mouvements témoignent d'un fonctionnement RH capable d'accompagner à la fois le renouvellement des effectifs et l'évolution des carrières.

Des efforts de formation soutenus

Les indicateurs sociaux confirment un environnement de travail globalement maîtrisé, sans sanction disciplinaire ni accident du travail recensé en 2023. Le taux d'absentéisme global des agents permanents s'établit à 4,27 %, dont 3,21 % pour les absences médicales. En parallèle, la montée en compétences reste une priorité, avec 91 jours de formation suivis par les agents permanents et 72 858 euros consacrés à la formation.

L'équipe en chiffres



Répartition des agents
selon les catégories



46%
TECHNICIENS



13
AVANCEMENTS
D'ÉCHELON ET 2
AVANCEMENTS DE
GRADE



54%
PERSONNELS
ADMINISTRATIFS



45
FONCTIONNAIRES

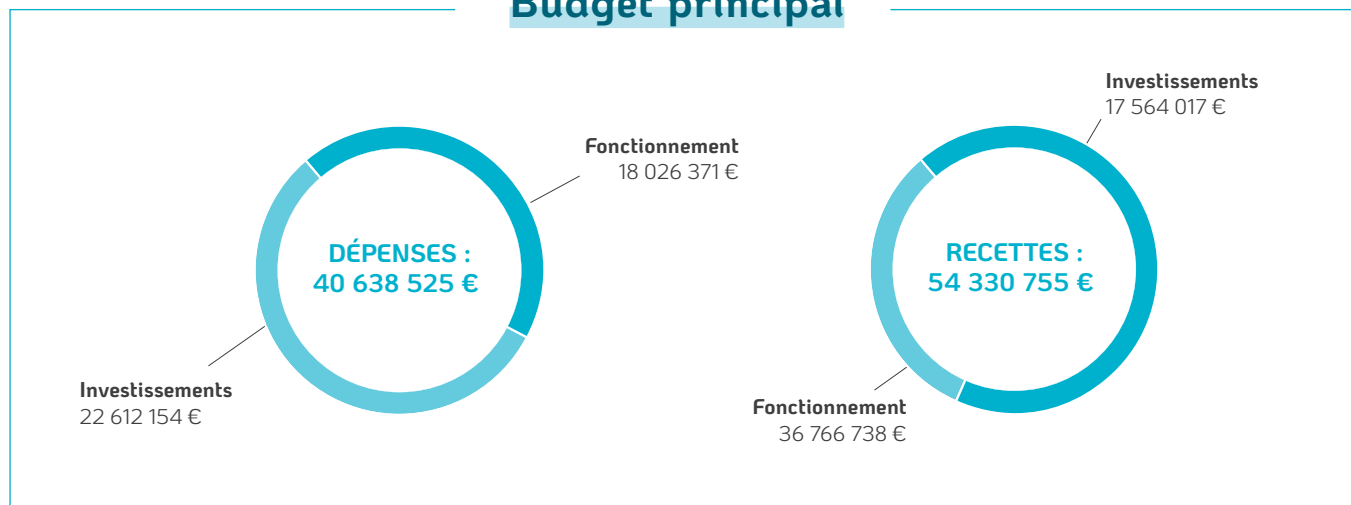
Vue d'ensemble du compte administratif

Le compte administratif global du SIEA comprend 4 budgets :

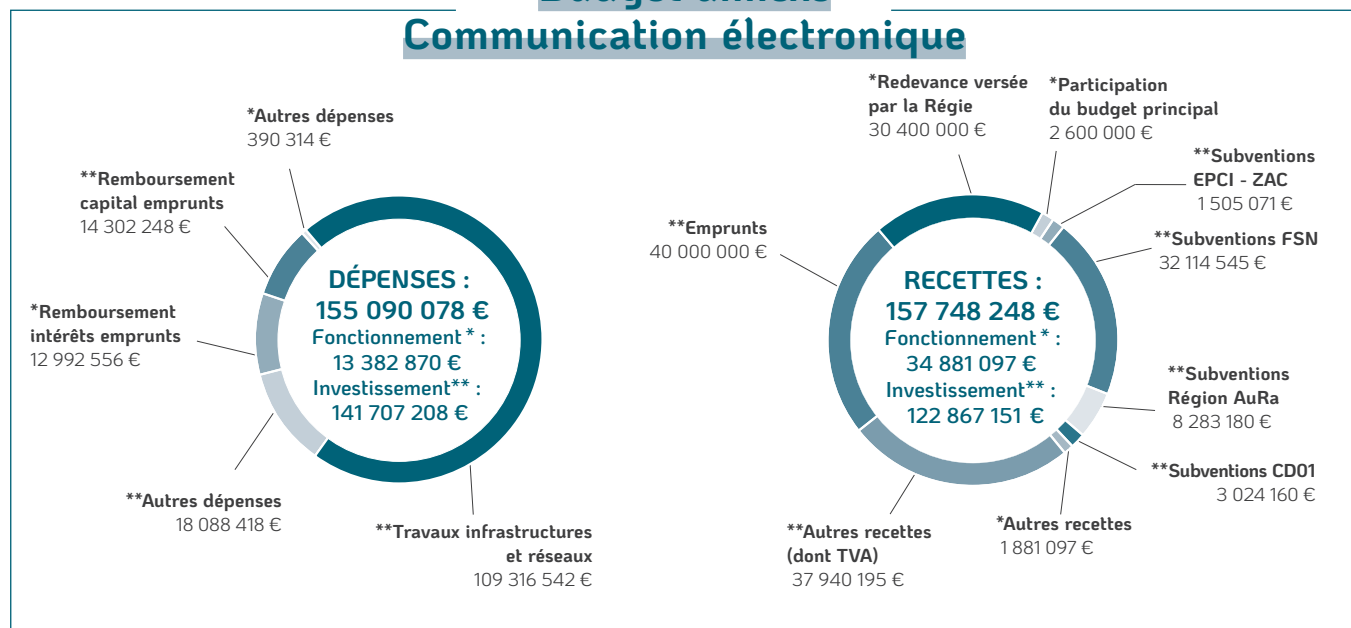
- Budget principal : opérations relatives aux compétences historiques du syndicat.
- Communication électronique : construction du réseau départemental de fibre optique.
- Régie Réso Li@in : Exploitation et entretien du réseau de fibre optique.
- Transition énergétique : installation et maintenance de panneaux photovoltaïques et bornes IRVE.



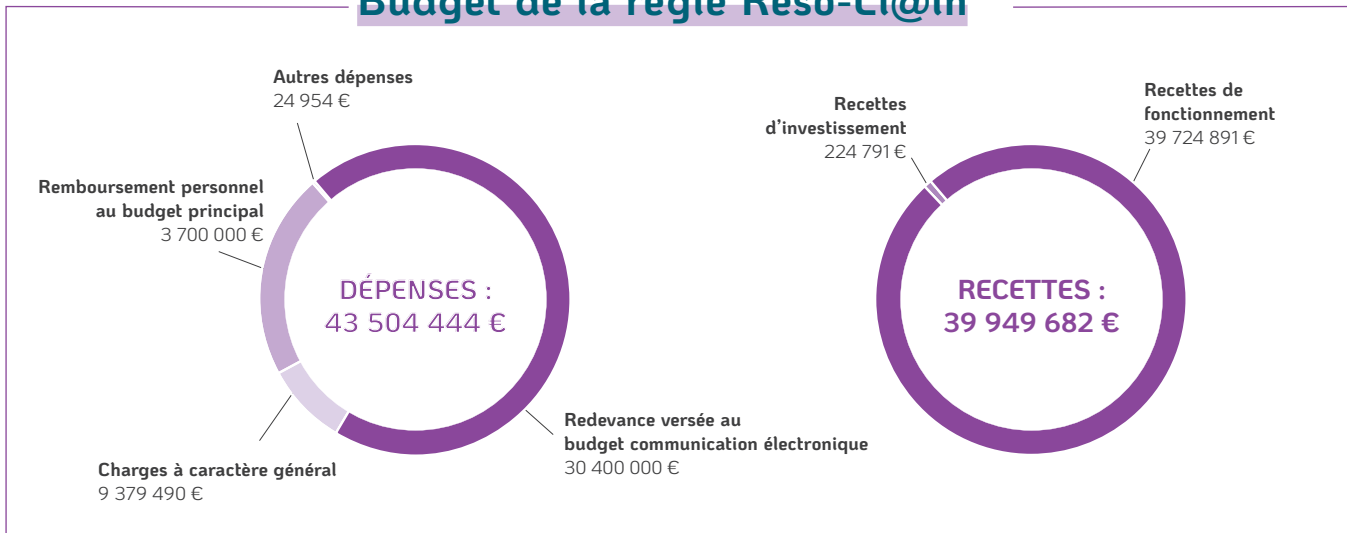
Budget principal



Budget annexe Communication électronique



Budget de la régie Réso-Li@in

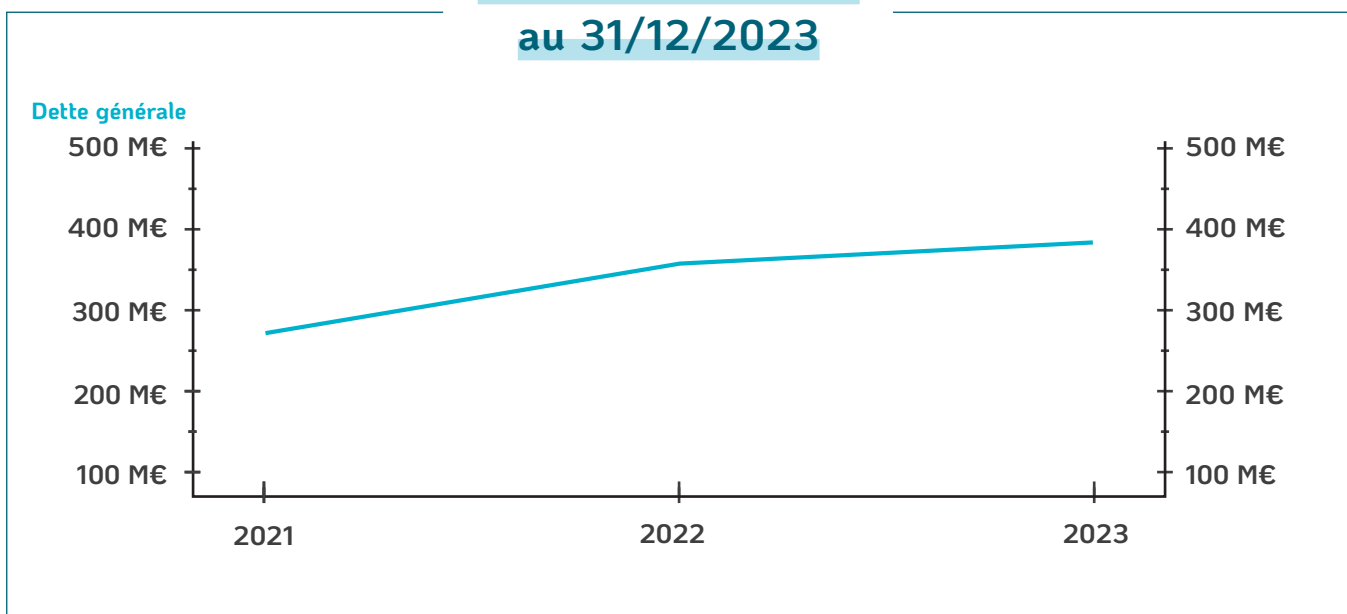


Budget annexe de transition énergétique

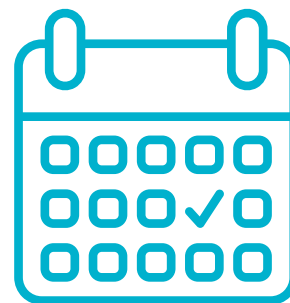


Centrale photovoltaïque de Bellignat.

Encours de la dette au 31/12/2023



Événements et rencontres 2023



Visites de M. Jean-Noël Barrot et Mme la Préfète

En février, le POP a reçu la visite de deux personnalités politiques.

Monsieur Jean-Noël Barrot, Ministre délégué chargé de la transition numérique et des télécommunications a pu mesurer les progrès du déploiement de la fibre optique FTTH et s'est félicité du « travail mené en concordance entre les collectivités locales, l'État et les opérateurs de téléphonie mobile pour éliminer de milliers de kilomètres carrés de zones blanches ».



Madame Cécile Bigot-Dekeyser, Préfète de l'Ain nous a rendu visite pour en connaître davantage sur le déploiement de la fibre optique FTTH dans le département. Au programme de la rencontre : visite du POP avec la salle des serveurs et le centre de supervision, échanges autour du dispositif des Conseillers Numériques de l'Ain et du projet TIDA (Territoire Ingénierie et Durable de l'Ain).

Inauguration de la première centrale photovoltaïque de la SEM LÉA

Le 29 novembre a eu lieu l'inauguration de la centrale photovoltaïque du groupe scolaire « Les Bayards » à Mézériat en compagnie de Jean Deguerry, Président du Département de l'Ain, Christophe Greffet, Président de la Communauté de Communes de la Veyle, Walter Martin, Président du SIEA et Président du Conseil d'Administration de la SEM LÉA, Clotilde Fournier, Conseillère Départementale, et le conseil municipal des enfants de Mézériat.

Après 3 mois de travaux, cette inauguration s'est traduite comme la concrétisation du premier chantier de la SEM LÉA.

Une installation prometteuse, qui s'ancre dans une démarche de transition énergétique chère au département, et symbolique pour les générations à venir, du fait de son emplacement sur un établissement scolaire.



Salon des Maires de Paris

Le 22 novembre, lors du Salon des Maires et des Collectivités Locales de Paris, le SIEA a signé une convention avec HexaDone actant ainsi la contribution du SIEA à la création de la solution développée par HexaDone en présence de Orange, de la Banque Des Territoires et de Stéfany Douillet.

Cette signature ancre le projet dans une démarche commune : Toujours mieux accompagner et servir les communes Aindinoises !



Réunion structures accueillantes des CNFS



Le 8 février s'est tenue la réunion des structures accueillantes des Conseillers Numériques de l'Ain à la Maison de la Culture et de la Citoyenneté en présence de Yannick Scalzotto, Sous-Préfet de Belley et Ferdinand Rautureau, Chef de projet à l'ANCT.

Cette journée a permis de faire un état des lieux du dispositif au niveau départemental et national suivi d'un point administratif sur le dispositif actuel (subvention, recrutement, formation) et d'effectuer le suivi d'un moment d'échange entre les structures accueillantes.

Salon Plein'R Pro



C'est au Parc des Oiseaux à Villars-les-Dombes, pour le salon Plein'R Pro, que les visiteurs ont pu venir s'informer et échanger sur des sujets relatifs à la transition énergétique, la mobilité douce, la consommation responsable et la biodiversité.

A cette occasion, Walter Martin a pu évoquer le dispositif « Le Solaire à Portée de M'Ain » afin de promouvoir le solaire pour toutes les Aindinoises et tous les Aindinois.

Plénière sur les gaz renouvelables et l'hydrogène vert

Le 28 juin, GRDF organisait une plénière sur les Gaz Renouvelables et l'Hydrogène vert à Villieu-Loyes-Mollon.

Walter Martin a pris la parole afin d'aborder sa vision de notre futur énergétique ainsi que la consommation de Gaz Renouvelable dans la département de l'Ain.



The background is a solid teal color with several large, overlapping, organic shapes in a lighter shade of teal. These shapes resemble stylized leaves or petals, creating a layered, abstract composition.

2

**LES
MISSIONS
DU SIEA**

Électrification

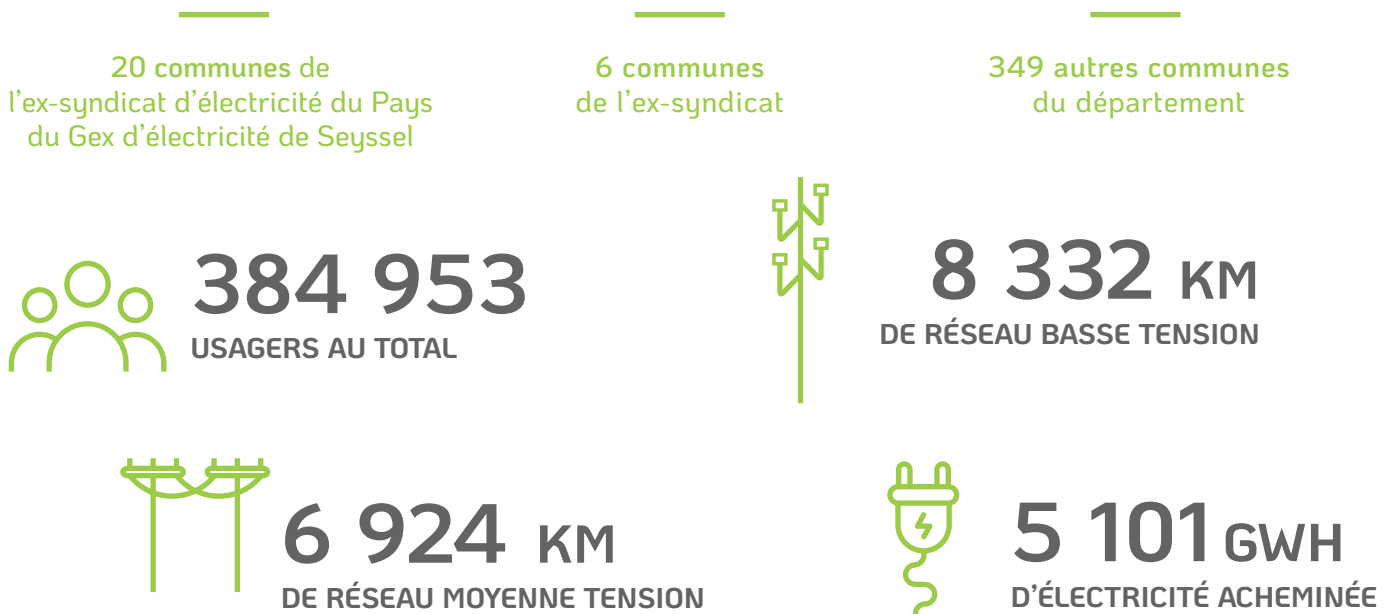
Autorité organisatrice de la distribution d'énergie par transfert de compétence des 392 communes du département membres. Le SIEA organise le service public de la distribution d'électricité sur l'ensemble du territoire départemental.

Les actions menées :

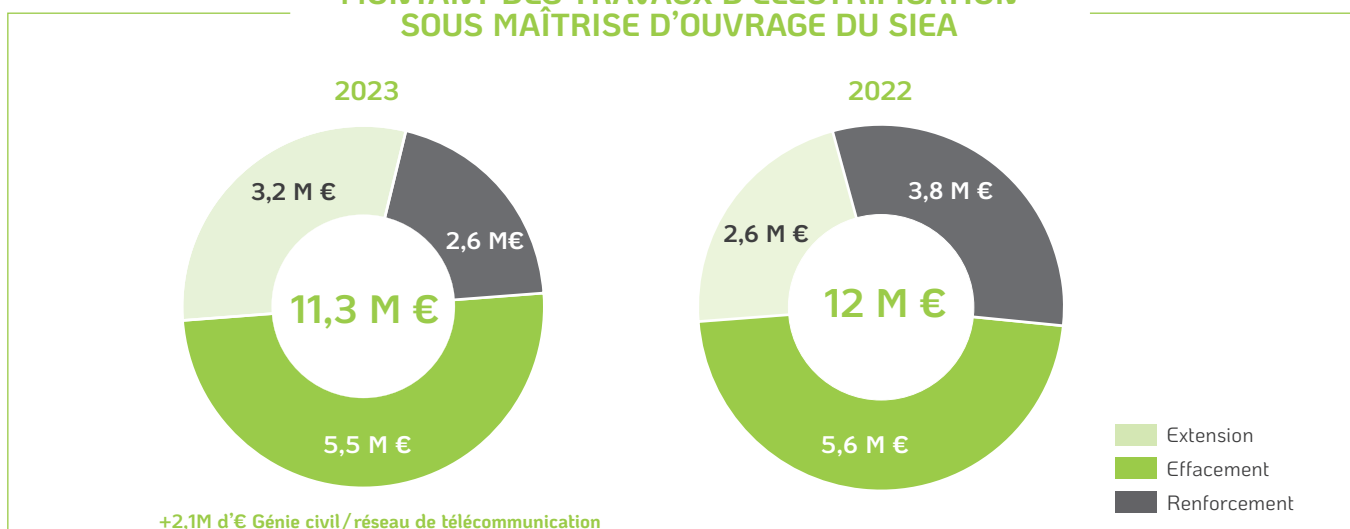
- Études et travaux d'électrification : amélioration esthétique, renforcement, sécurisation et extensions
- Négociation et gestion du contrat de concession conclu avec ENEDIS, EDF et RSE
- Contrôle du service public : service aux usagers
- Suivi technique et financier du patrimoine, qualité de l'électricité, investissements et maintenance, solidarité et précarité

En sont exclues les 18 communes desservies par la régie du SIEA, Régie Service Énergies (RSE), qui gère le service sur ce territoire.

Le SIEA a négocié un cahier des charges pour concéder les missions de service public à ENEDIS pour la distribution et à EDF pour la fourniture aux tarifs réglementés pour 375 communes, soit :



MONTANT DES TRAVAUX D'ÉLECTRIFICATION SOUS MAÎTRISE D'OUVRAGE DU SIEA



Extension des réseaux

Le SIEA intervient, entre-autre, dans le cadre de l'alimentation électrique d'équipements communaux, de l'alimentation électrique de lotissements et d'immeubles privés et de raccordements supérieurs à 36 KVA.

Effacement des réseaux : travaux d'esthétique

Ces travaux consistent en la mise en souterrain des réseaux. Ils peuvent intervenir en complément de travaux d'éclairage public, de renforcement ou d'extension des réseaux électriques. Ils peuvent aussi faire l'objet de travaux coordonnés avec Orange, ENEDIS, GrDF, aménagements de voirie...

Renforcement des réseaux

Les opérations de renforcement consistent à améliorer le réseau de distribution d'énergie électrique afin que la qualité du courant fourni aux abonnés soit satisfaisante. Celle-ci doit être conforme aux prescriptions du législateur et au cahier des charges de concession électrique.



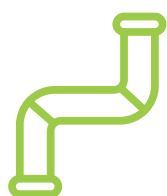
Gaz

Au 1^{er} janvier 2023, 375 communes ont transféré au SIEA leur compétence gaz, soit 95 % des communes du département.

Le SIEA, autorité concédante

Le SIEA est autorité concédante chargée de l'organisation du service public de la distribution en gaz naturel sur 137 communes concédées à GrDF et sur 1 commune en gaz propane concédée à Antargaz. Propriétaire des ouvrages de distribution publique de gaz (réseaux, postes de détentés etc.), le SIEA veille à ce que les exploitants les maintiennent en bon état pour accomplir les missions du service public qui leur sont concédées. Contrairement à l'électricité, le gaz n'est pas un service public obligatoire et l'organisation de la distribution publique de gaz doit répondre à des critères de rentabilité.

Quelques chiffres



1956 KM
DE RÉSEAU DE GAZ



1 646 GWH
DE GAZ DISTRIBUÉ



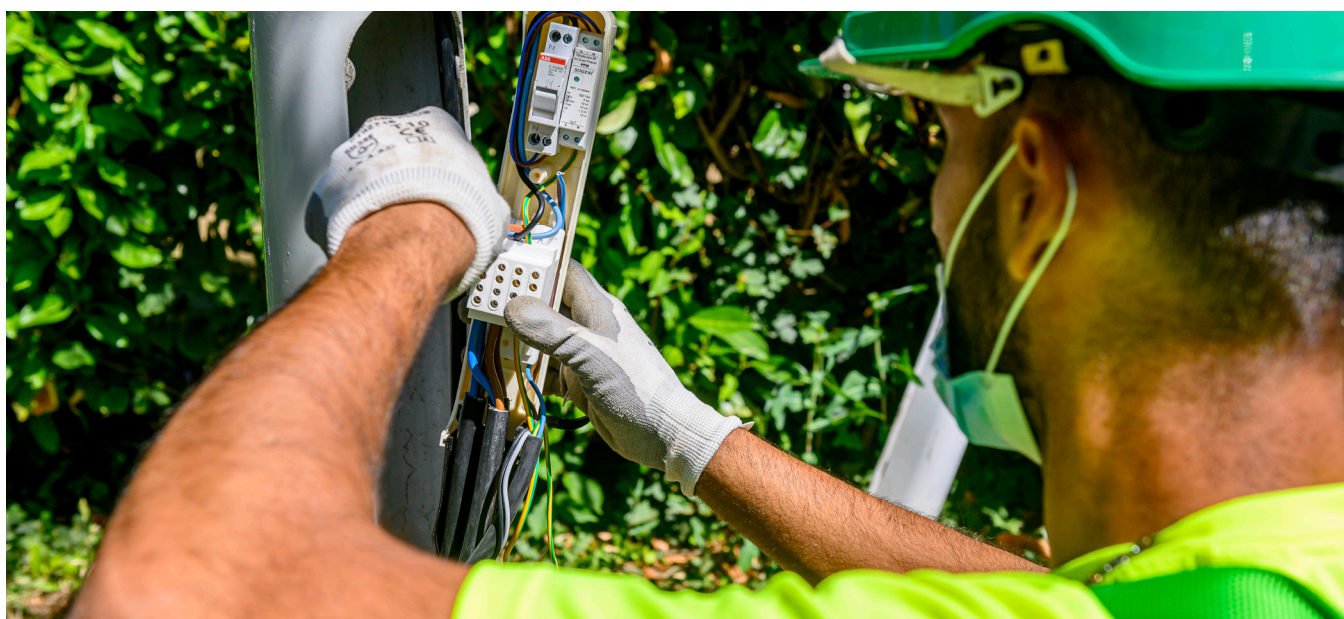
64 799
USAGERS

Éclairage public



Vous accompagner pour éclairer juste !

Compétence optionnelle, l'éclairage public contribue fortement à la qualité du cadre de vie d'une commune, à la sécurité des usagers et à la mise en valeur du patrimoine. Le SIEA favorise l'installation d'équipements performants, dans un objectif de diminution des consommations d'énergie. Les équipes du SIEA conseillent les collectivités pour viser l'efficacité énergétique, en privilégiant des équipements performants et un pilotage intelligent. Le syndicat assure la maintenance de plus de 96 000 points lumineux avec des entreprises spécialisées.



L'éclairage public en chiffres



9 014 406 €

D'INVESTISSEMENTS



2 805

DEMANDES DE
DÉPANNAGE



6 318

LUMINAIRES LED
POSÉS OU REMPLACÉS

Transition énergétique

Investir pour un avenir durable

Outil départemental de mise en œuvre des Plans Climat Air Energie Territoriaux (PCAET), le SIEA contribue au rééquilibrage du mix énergétique français à travers le développement des énergies renouvelables dans le département. Aussi, en sa qualité d'autorité organisatrice de l'énergie et fort de sa politique de développement de la maîtrise de l'énergie et des énergies renouvelables, le SIEA impulse une dynamique forte pour faire évoluer la gestion et les programmes d'investissement des réseaux d'énergies.

Les actions menées:

- Audit énergétique, thermographie, conseils;
- Conseil en énergie partagée;
- Certificats d'économies d'énergies;
- Achats groupés d'électricité et de gaz;
- Coordination départementale de la loi de transition énergétique;
- Mise en œuvre des PCAET;
- Coordination AMI SEQUOIA AIN
- Groupement de commandes d'audits énergétiques

Quelques chiffres

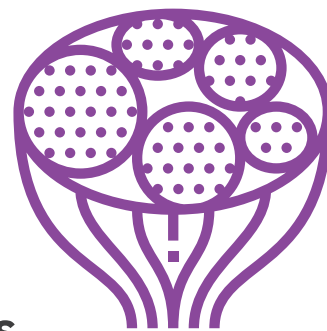


Actions 2023 :



- Préparation de la stratégie du déploiement des bornes IVRE pour les collectivités du département.
- Préparation et réalisation du SDIRVE pour le département de l'Ain.
- Préparation d'un marché public pour la fourniture, installation et maintenance d'Infrastructures de Recharge pour Véhicules Électriques.

Communication électronique



Réseau Li@in : La fibre partout, pour tous

Le SIEA est un syndicat de communes à l'échelle départementale qui assure le rôle d'opérateur de réseaux (FTTH, Hertiens). Il a commencé le déploiement de son réseau de fibre optique jusqu'à l'abonné (Fiber to the home) dès 2008. Ainsi, le déploiement de la fibre jusqu'à l'abonné, l'exploitation du réseau, sa supervision, sa maintenance et sa commercialisation auprès des fournisseurs d'accès à internet locaux et nationaux sont pilotés et assurés par les équipes du SIEA et de la Régie Li@in. Dans un premier temps, le SIEA a favorisé les zones les moins bien desservies en accès internet et les zones d'activités. Aujourd'hui, l'objectif est de couvrir une plus large partie du territoire aininois.

Les grandes missions du SIEA

CONSTRUCTION, EXPLOITATION ET MAINTENANCE DU RÉSEAU DÉPARTEMENTAL EN FIBRE OPTIQUE FTTH « JUSQU'À L'ABONNÉ »

Un projet phare pour le territoire

Le soutien de l'Europe, de l'État, de la Région Auvergne-Rhône-Alpes et du Département de l'Ain conforte la mobilisation du SIEA, des communes qu'il fédère et des élus locaux, pour faire aboutir ce qui est considéré comme le premier enjeu pour l'avenir de notre département. Il conforte également le choix technologique de la fibre optique porté par le SIEA. Le comité de pilotage a changé la gouvernance du projet pour en faire un projet industriel. Il s'est fixé pour objectif de déployer la fibre, sur la totalité des 287 000 foyers, entreprises et collectivités et de couvrir ainsi en fibre l'ensemble du département de l'Ain relevant du Réseau Li@in.

Quelques chiffres



302
COMMUNES DESSERVIES
PARTIELLEMENT ET TOTALEMENT



117 375
ABONNÉS
(DONT 1354 PROFESSIONNELS)



124 215
PRISES RENDUES ÉLIGIBLES
EN 2023



Opérateurs partenaires du réseau Li@in

9 opérateurs dédiés aux abonnés Grand Public

ADELI - BOUYGUES - KNET - KIWI - MILKYWAN - NORDNET - NUMERICABLE - ORANGE - SFR

39 opérateurs dédiés aux abonnés Pro

ABACLOUDA - ADELI - ADISTA - AIC TELECOMS - ALCATRAZ - ALPHALINK - ALSATIS - CELESTE - CONVERGENCE - CORIOLIS - D-LAKE - E-LIANCE - FLOWLINE - HASGARD - KOEZIO - IPLINE - KNET PRO - LASOTEL - LBI - LINKT - NETALIS - NETSYS - NXO - OKTEO - ONE SYSTEM - ORANGE BUSINESS SERVICES - RHÔNE TÉLÉCOM - ROVERBA - SERVEURCOM - SFR BUSINESS - SPIE - TEL&GO - UNIC - VIA NUMERICA - NORDNET - TEL&GO - XEFI - ZAYO

Fournisseurs d'accès internet partenaires

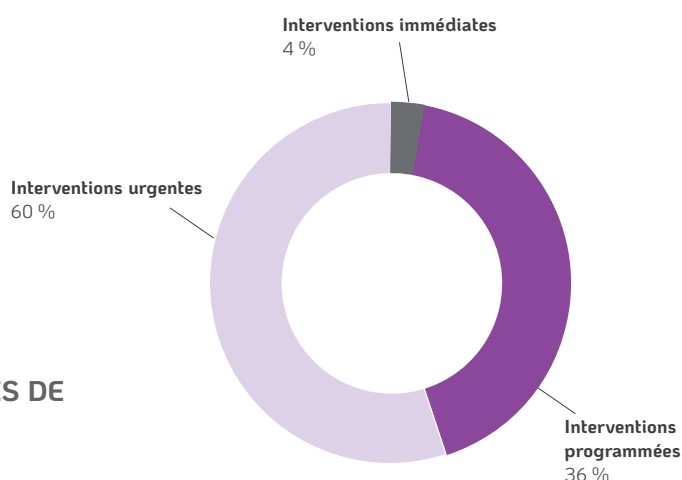
BOUYGUES & FREE	SFR
En 2023, BOUYGUES et FREE commercialisent leurs offres sur près de 70% des communes ouvertes à la commercialisation.	Arrivée de SFR en octobre 2023 sur les nouvelles communes ouvertes à la commercialisation. SFR envisage d'équiper rapidement les PM déjà ouverts sur 2024.

Quelques chiffres



1 500

INTERVENTIONS MENSUELLES DE MAINTENANCE



SIG

Un outil d'aide à la décision pour les collectivités

Le Système d'Information Géographique (SIG) du SIEA permet de rassembler, organiser, gérer, analyser et combiner, élaborer et présenter des informations localisées géographiquement, contribuant notamment à la gestion de l'espace et des réseaux. Les collectivités adhérentes à cette compétence optionnelle du SIEA ont accès, sur une plate-forme web, à leur cadastre informatisé, leur plan local d'urbanisme (PLU), leurs plans des réseaux (électricité, gaz, éclairage public, eau potable, assainissement...) et aux données de leur matrice cadastrale.

Chiffres clés

FORMATIONS



16 FORMATIONS

DISPENSÉES EN VISIO
3 X'MAP NIVEAU 1, 1 X'MAP NIVEAU 2,
5 NEXT ADS NIVEAU 1, 6 NEXT ADS
POUR PLAT'AU, 1 NEXT'CIM



2 JOURNÉES
DE FORMATIONS

EN PRÉSENTIEL dans un centre
instructeur à destination des communes
(NEXT'ADS) et dans le cadre des migrations
du logiciel R'CIM vers NEXT'CIM.



3 418
INTERVENTIONS EN
ASSISTANCE

LOGICIELS



SYECL

Les **357 communes** qui ont transféré leur compétence Éclairage public au SIEA ont bénéficié de l'installation du logiciel SYECL. Ce logiciel destiné aux communes, aux entreprises et au SIEA permet de suivre les demandes et interventions sur le réseau d'éclairage public.

PERSPECTIVES 2024

- Lancement d'un nouveau marché de détection de 2023 à 2026.
- Poursuite de la détection sur les communes rurales.
- Proposition de prestation de détection pour les communes urbaines n'ayant pas transféré leur compétence éclairage public.
- Poursuite des évolutions de NEXT'ADS selon la réglementation du code de l'urbanisme et des évolutions de PLAT'AU.
- Nouvelle version du logiciel de gestion de cimetière à venir.
- Des présentations en présentiel prévues par territoires géographiques aux communes ayant la solution R'CIM avant leur migration.
- Récupération des données de la Base Adresse Locale dans une couche X'MAP.
- Mise à disposition de l'outil permettant de répondre aux dict, aux communes et EPCI.

Lexique

• Institution / administration

Autorité concédante: rôle assuré par le SIEA dans l'Ain en confiant ses réseaux à Enedis et à GrDF et en contrôlant leurs activités.

Délégué: élu représentant sa collectivité au sein du SIEA.

FSN (Fonds National pour la Société Numérique): créé par l'État, ce fonds dispose de 4,25 Md€ destinés à accompagner en investissement les acteurs de l'économie numérique, dont 900 M€ pour subventionner les réseaux d'initiative publique (RIP).

• Le Système d'information géographique (SIG)

ADS (Autorisation Droit du Sol): autorisation concernant l'aménagement d'un terrain telles que demande de permis de construire, de démolir, d'aménager, déclaration préalable, certificat d'urbanisme.

DICT (Déclaration d'Intention de Commencement de Travaux): demande de plans des réseaux envoyée par l'entreprise aux gestionnaires de réseaux avant de démarrer des travaux.

SYECL: logiciel développé par le SIEA permettant de déclarer les pannes d'éclairage public et suivre les dépannages.

• Gaz / Service public de l'électricité / Énergie

BT: réseau électrique basse tension (230 Volts).

EDF (Électricité De France): premier producteur et fournisseur d'électricité en France. Historiquement établissement public à caractère industriel et commercial, devenu une société anonyme en 2004.

ENEDIS (anciennement ErDF): concessionnaire/exploitant du réseau de distribution électrique du SIEA.

GrDF (Gaz réseau Distribution France): concessionnaire/exploitant du réseau de distribution de gaz naturel du SIEA dans l'Ain.

HTA: réseau électrique moyenne tension (20 000 Volts).

kVA (kilovoltampère): mesure la puissance électrique apparente d'une installation.

CEE (Certificats d'Économies d'Énergie): dispositif de l'État pour favoriser les économies d'énergie, en obligeant les vendeurs d'énergie à promouvoir les actions d'efficacité

énergétique auprès de tous les publics éligibles.

GWh (gigawattheure): 1 million de Watts produits ou consommés durant 1h.

PCAET (Plan Climat Air Énergie Territorial): projet territorial de développement durable, il est obligatoire pour les EPCI de plus de 20 000 habitants. Il vise à réduire les émissions de gaz à effet de serre, atténuer et s'adapter au changement climatique, maîtriser la consommation d'énergie, réduire la dépendance énergétique, développer les énergies renouvelables et améliorer la qualité de l'air.

• Communication électronique

Débit: en informatique ou en télécommunication, le débit mesure une vitesse de transfert de données numériques, mesurée en bits par seconde.

FAI (Fournisseurs d'Accès Internet): nommés aussi opérateurs de service. Opérateur offrant une connexion au réseau informatique Internet.

Fibre optique (FO): très mince fil de verre permettant de transporter une information numérique sous la forme d'impulsions lumineuses.

FTTH (Fiber To The home): fibre jusqu'à la maison. Une fibre est tirée entre le nœud de raccordement optique (NRO) et l'intérieur du logement de l'abonné.

FTTO (Fiber To The Office): fibre jusqu'à l'entreprise. Connexion d'une entreprise au réseau de fibre optique. Architecture conçue pour les besoins professionnels, apportant en général une fibre dédiée (garantie de temps de rétablissement, qualité de service...).

Haut débit: les réseaux dits « haut débit » utilisent l'ADSL, le câble ou encore une boucle locale radio (débit supérieur à 56kbit/s).

Mise à niveau: opération consistant à adapter le réseau Fibre Optique pour permettre l'arrivée d'un nouveau FAI sur le réseau.

Prise ou local raccordable: fibre existante, affectée à un logement, dans le point de branchement optique. Le raccordement et donc le point de terminaison optique restent à construire pour raccorder l'abonné.

THD (Très Haut Débit): désigne des capacités



32, Cours de Verdun,
01 006 Bourg-en-Bresse CEDEX

04 74 45 09 07



www.siea.fr